

# Cloud 2 Cloud

- Restore von Ordnern oder Dateien
- Backup Kontrolle
- Restore von Daten aus einem E-Mail-Konto

# Restore von Ordnern oder Dateien

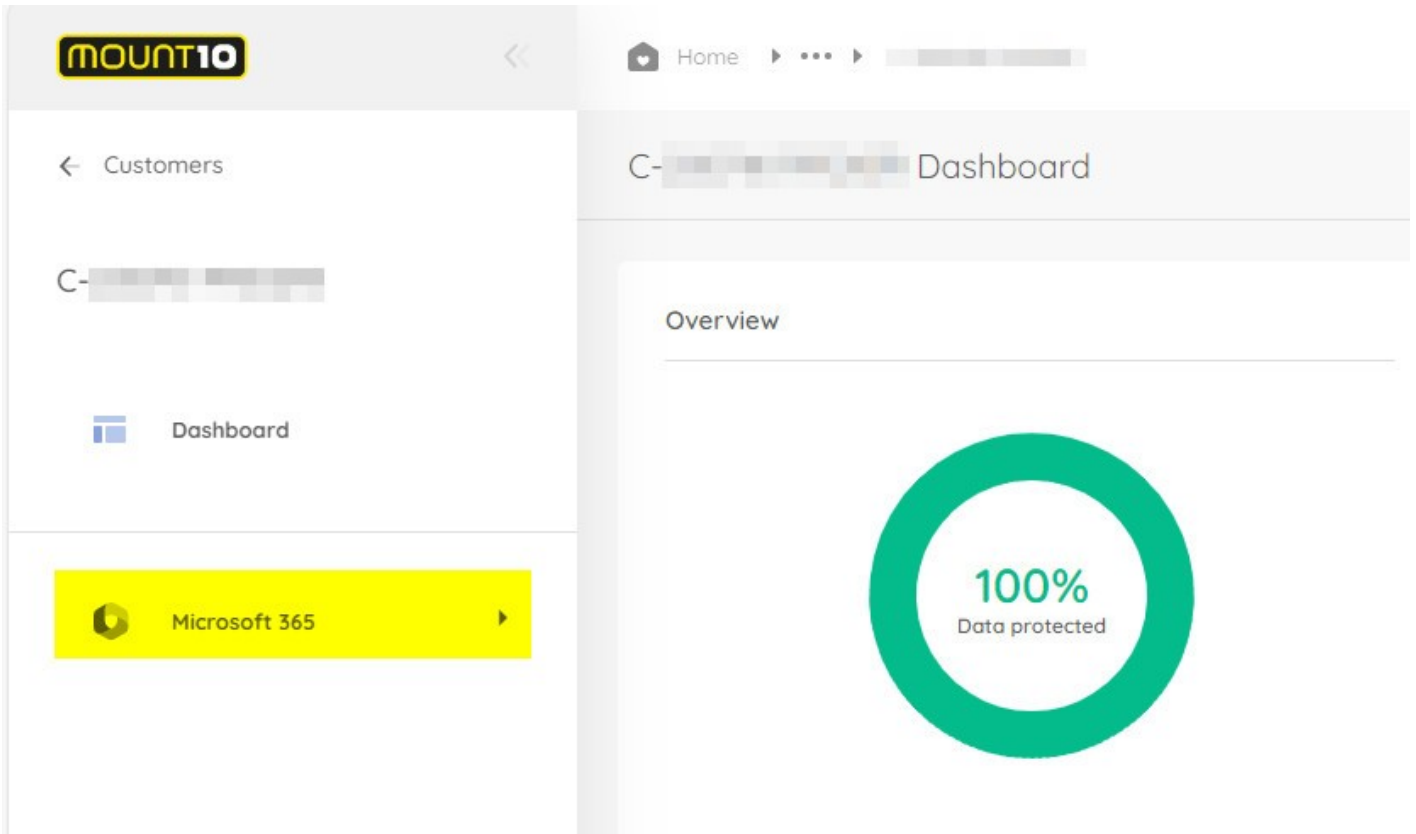
Mount10 Cloud to Cloud Webseite öffnen

- Login bei Mount10 cloud2cloud mit Username und Passwort, zusätzlich mit 2Phasen Authentifikation bestätigen.

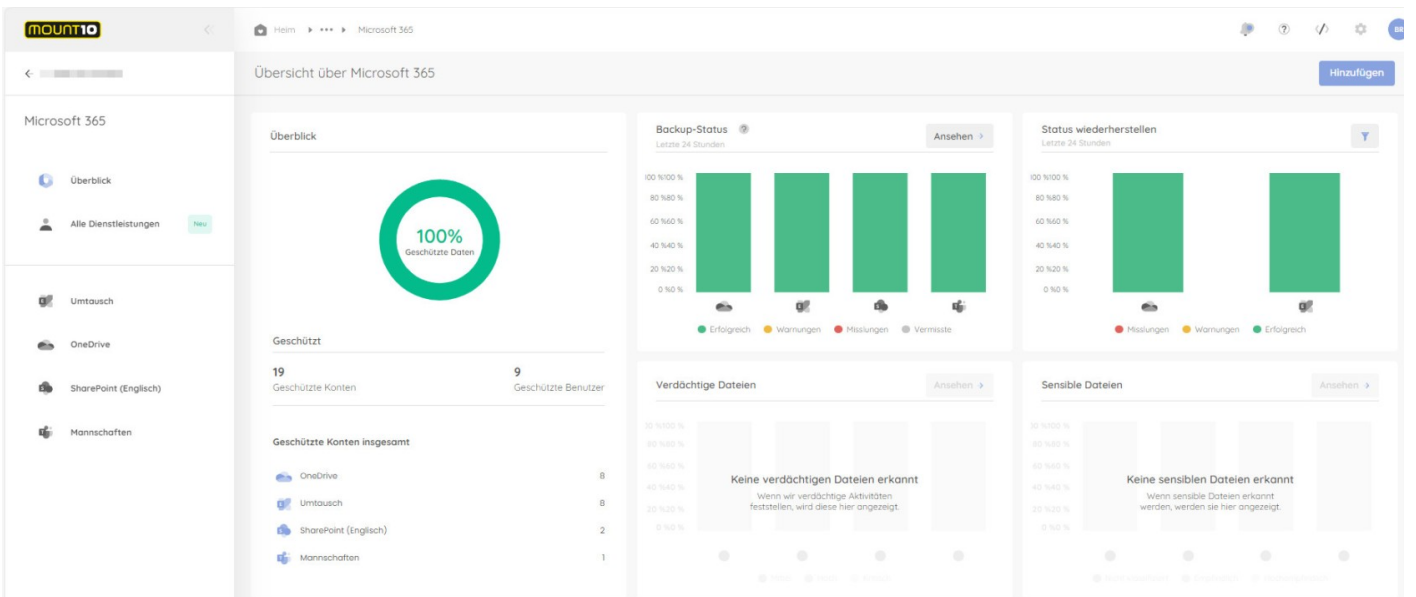
**Geben Sie den 6-stelligen Passcode ein**

Bitte geben Sie den 6-stelligen Passcode aus Ihrer Authentifizierungs-App ein.

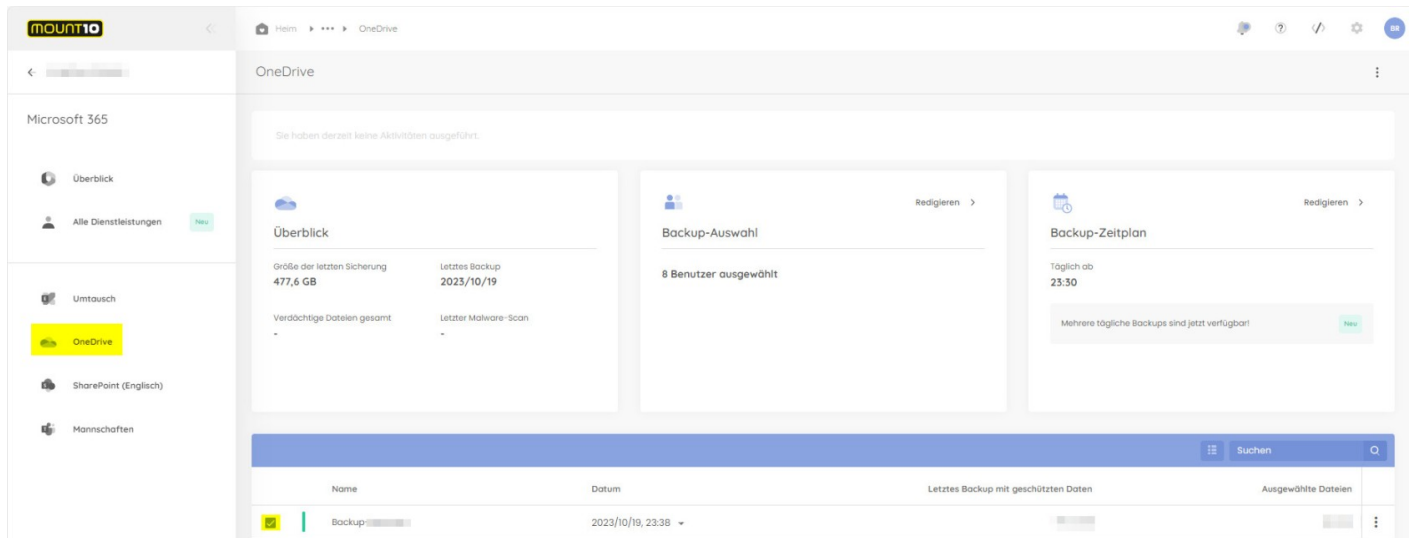
Wechsel auf Microsoft 365



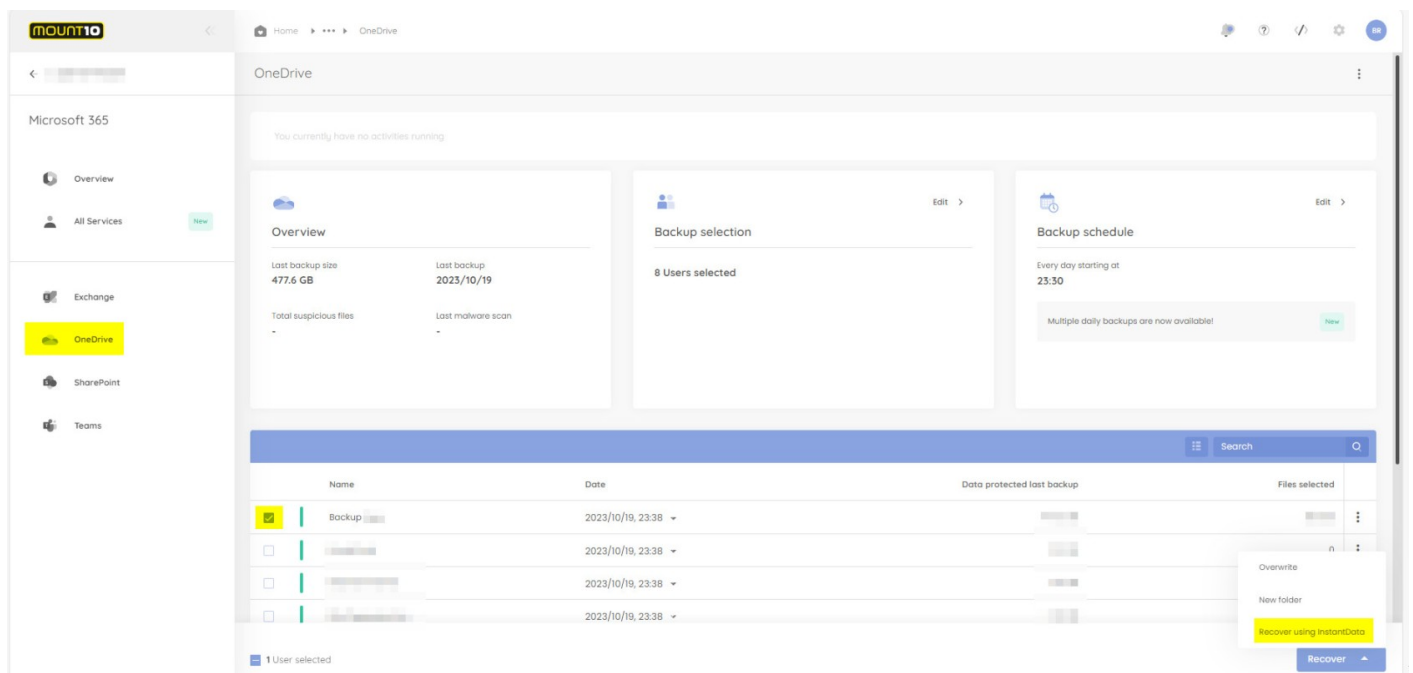
## OneDrive anwählen



## Instanz anwählen



## Recover using InstantData anwählen



Die angeforderte Aufgabe erfordert noch eine Office 365 Account Anmeldung.

- Dort wird die Berechtigung dieses Users nochmals überprüft.



### Recovery requires administrator permission



We will now prompt you for your Microsoft 365 administrator password.

Continue



## Kennwort eingeben

.....|

[Kennwort vergessen](#)

Anmelden

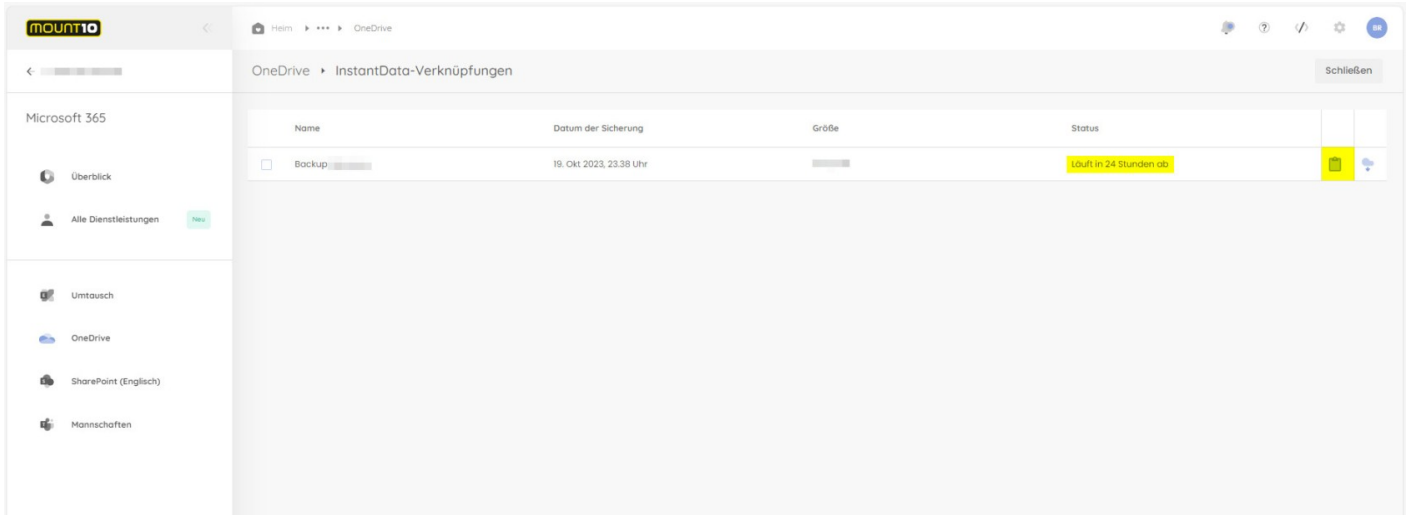
## Geben Sie den 6-stelligen Passcode ein

Bitte geben Sie den 6-stelligen Passcode aus Ihrer Authentifizierungs-App ein.

0	0	0	0	0	0
---	---	---	---	---	---

## InstantData Netzlaufwerk Verbinden

- Nun wird ein Link erstellt der Kopiert und in einem neuen Browserfenster eingefügt und geöffnet werden kann.
- Dieser Link ist nur 24 Std. gültig



- Dann wir die Software für die Netzlaufverbindung heruntergeladen, die Anschliessend Ausgeführt werden kann.
- Bei der Installation können verschiedene Optionen angewählt werden

# InstantData™

What kind of restore do you want to do?

**Permanent File Recovery**

Work on your files while we restore them in the background.

Note: This requires local disk space for your files.

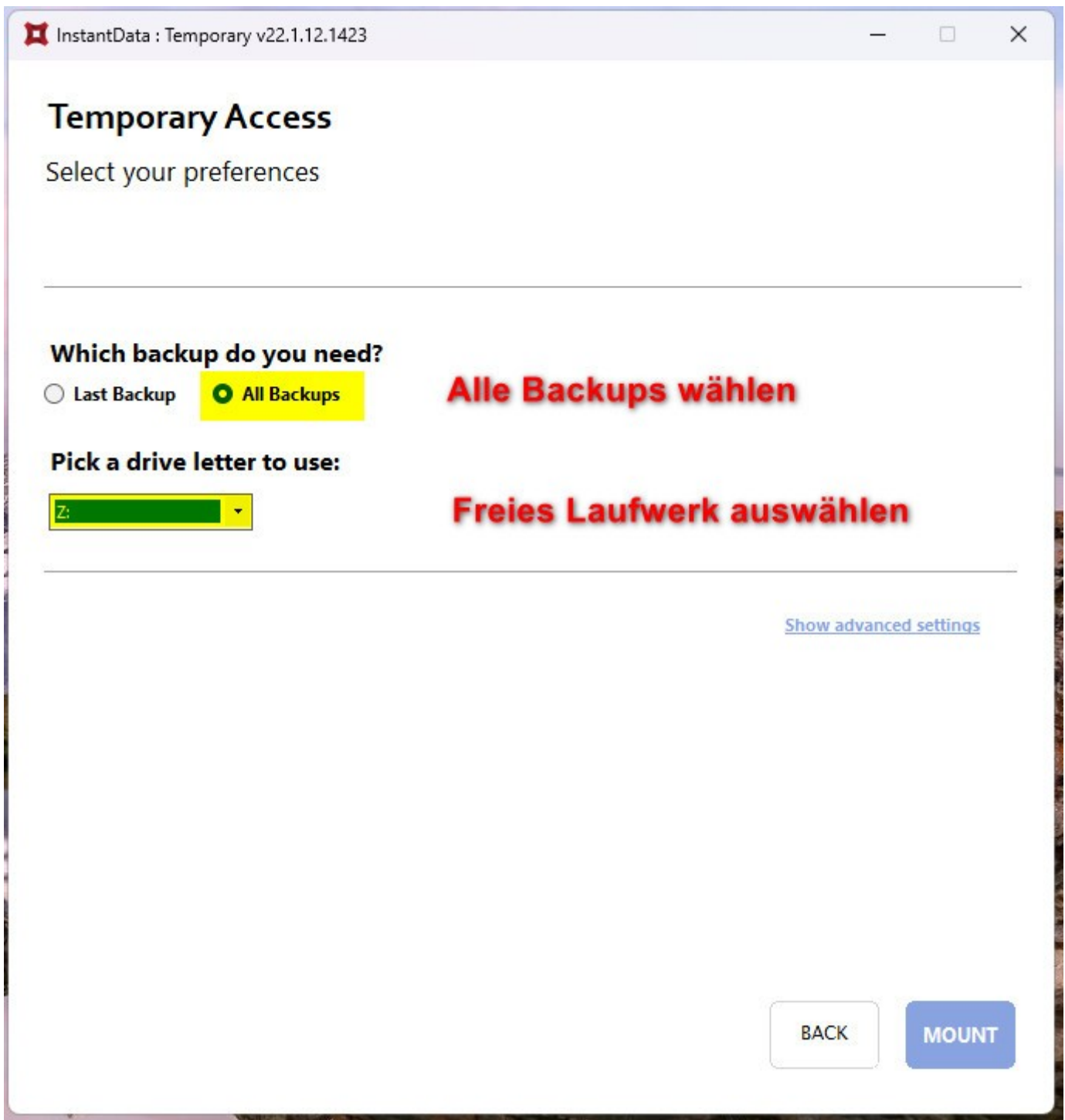
---

**Temporary File Access**

Access your backups temporarily on a virtual drive.

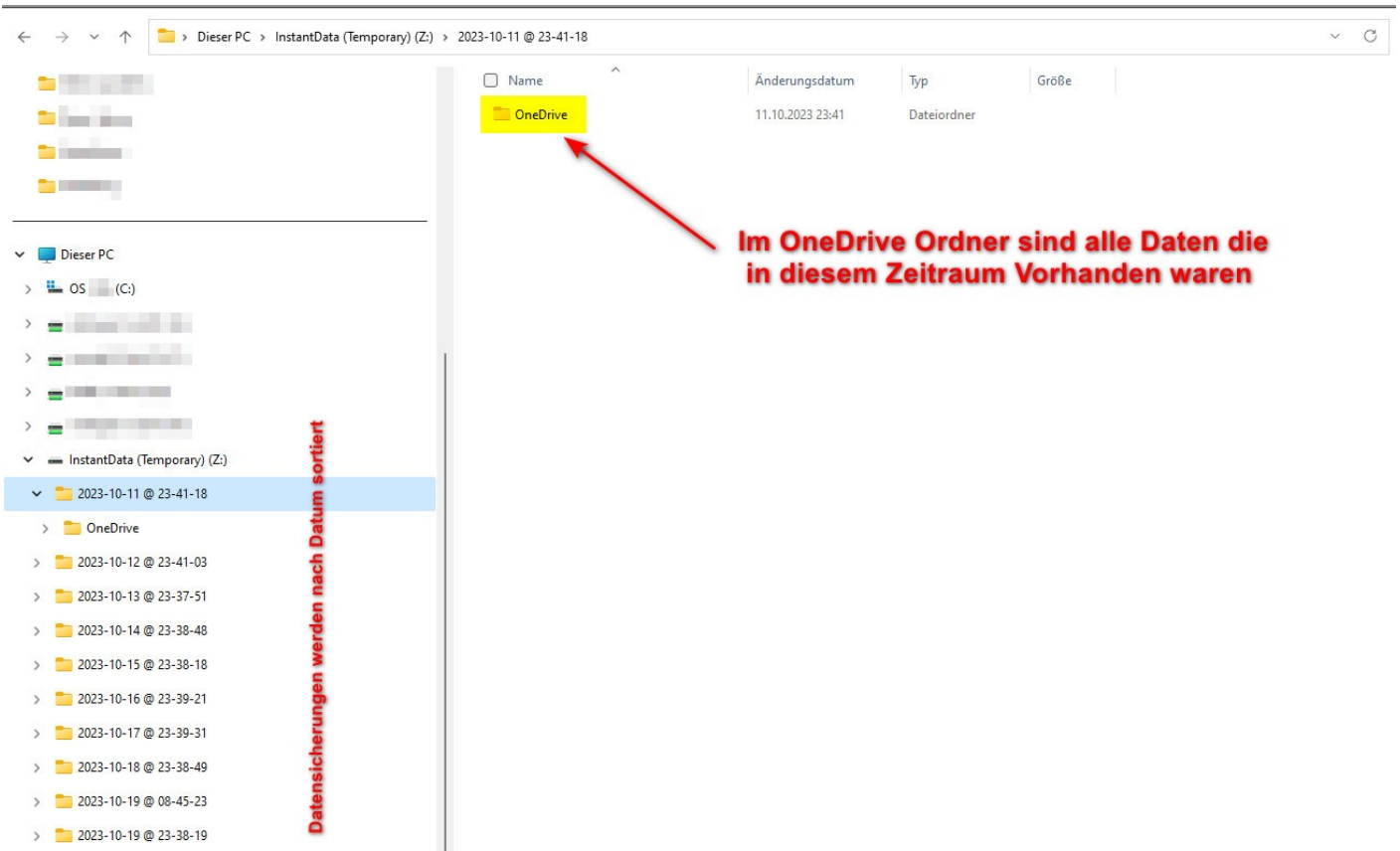
Note: No local disk space is required.

NEXT

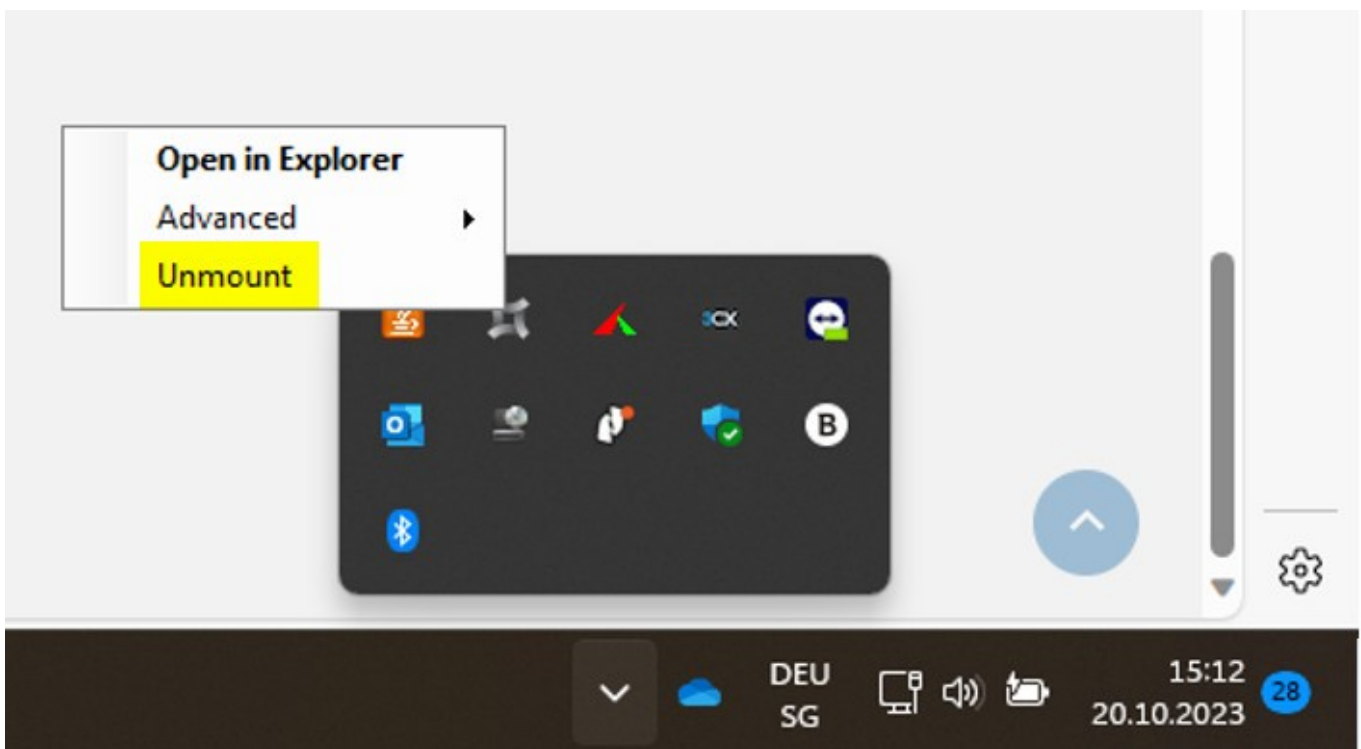


- Netzlaufwerk Verbinden ( MOUNT )

Dann sind alle Backups und Daten verfügbar und können von dort Kopiert werden.



Bei erfolgreichem Restore kann die Verbindung wieder getrennt werden.





# Backup Kontrolle

Mount10 Cloud to Cloud Webseite öffnen

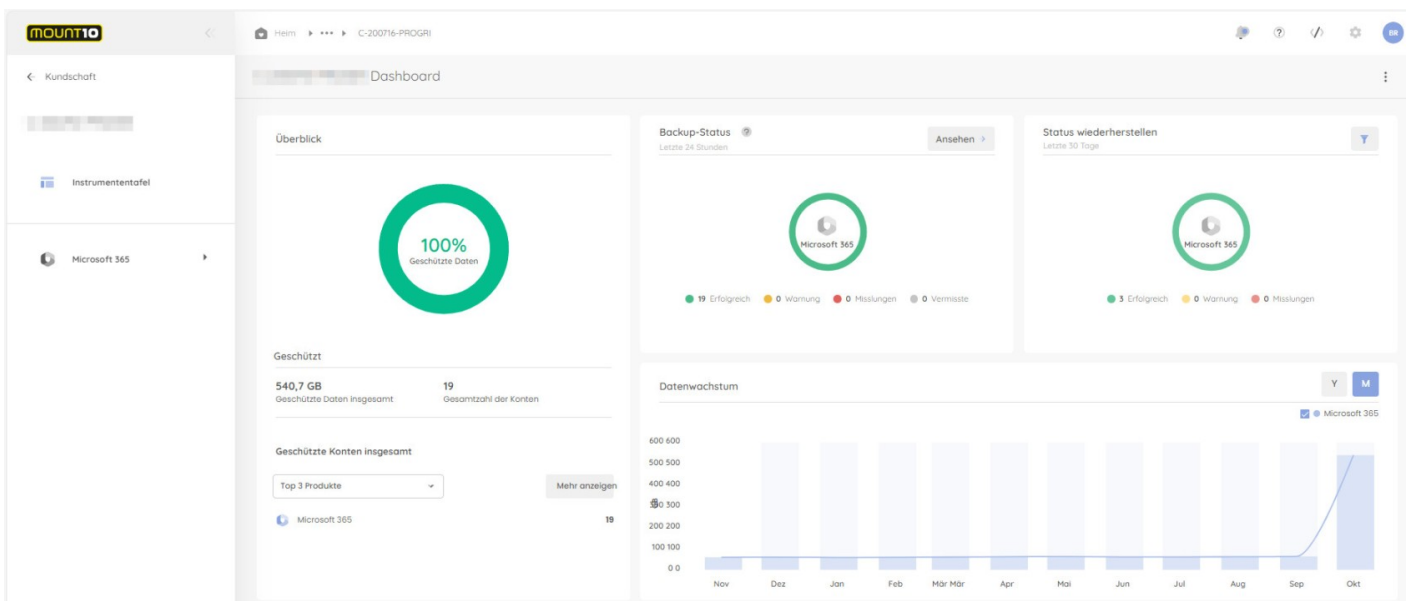
- Login bei Mount10 cloud2cloud mit Username und Passwort, zusätzlich mit 2Phasen Authentifikation bestätigen

**Geben Sie den 6-stelligen Passcode ein**

Bitte geben Sie den 6-stelligen Passcode aus Ihrer Authentifizierungs-App ein.

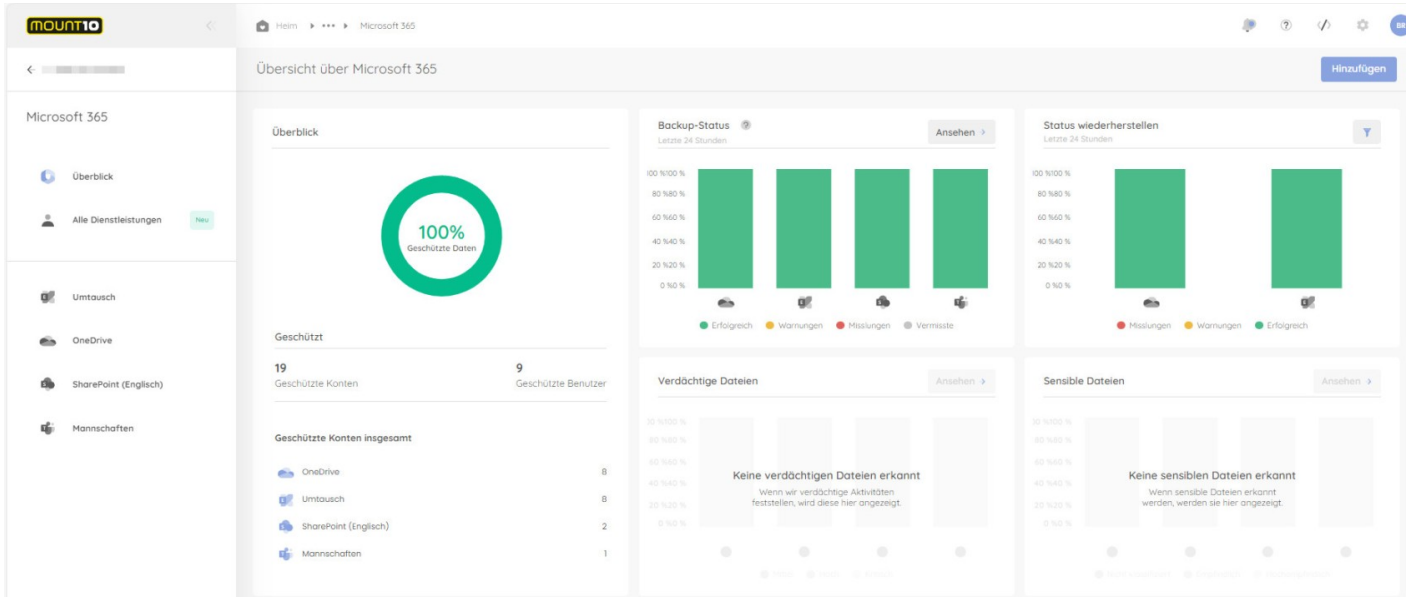
Dann wird das User-Dashboard geöffnet

- Dort ist ein allgemeiner Backup und Wiederherstellungsstatus angezeigt
- Solange dort alle grün erscheint, ist alles in Ordnung



Auf Microsoft Office 365 wird eine detailliertere Ansicht geöffnet.

- In dieser Ansicht sind die einzelnen Abonnierten Dienste aufgelistet und zusätzlich sehen wir wie viele User in den einzelnen Accounts aktuell vorhanden sind, die gesichert werden.



# Restore von Daten aus einem E-Mail-Konto

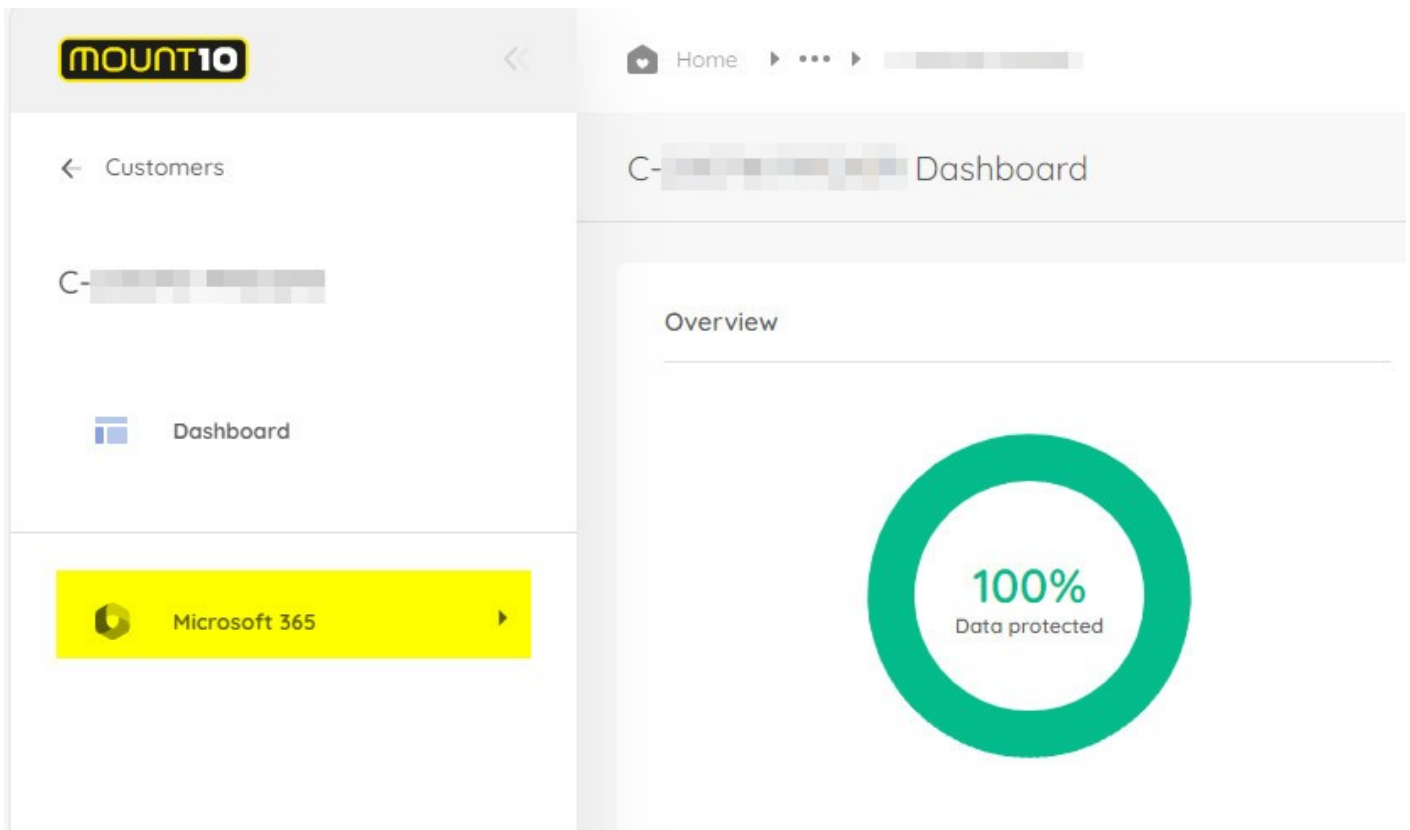
Mount10 Cloud to Cloud Webseite öffnen

- Login bei Mount10 cloud2cloud mit Username und Passwort, zusätzlich mit 2Phasen Authentifikation bestätigen.

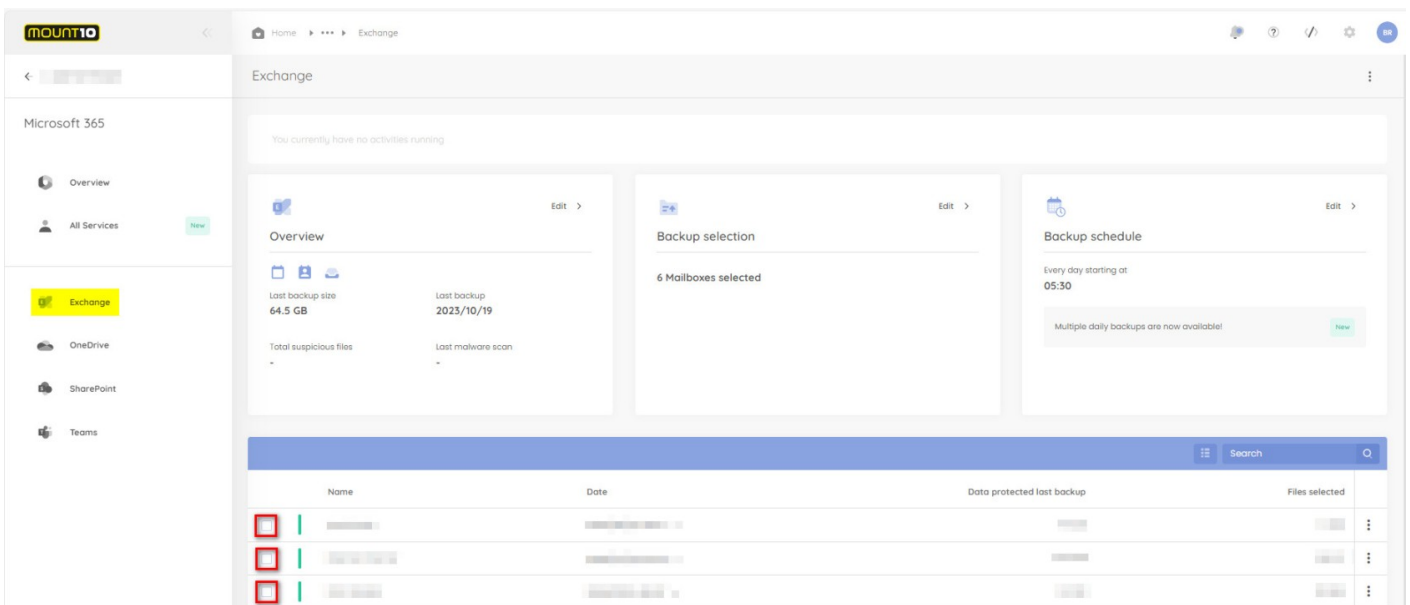
**Geben Sie den 6-stelligen Passcode ein**

Bitte geben Sie den 6-stelligen Passcode aus Ihrer Authentifizierungs-App ein.

Wechsel auf Microsoft 365

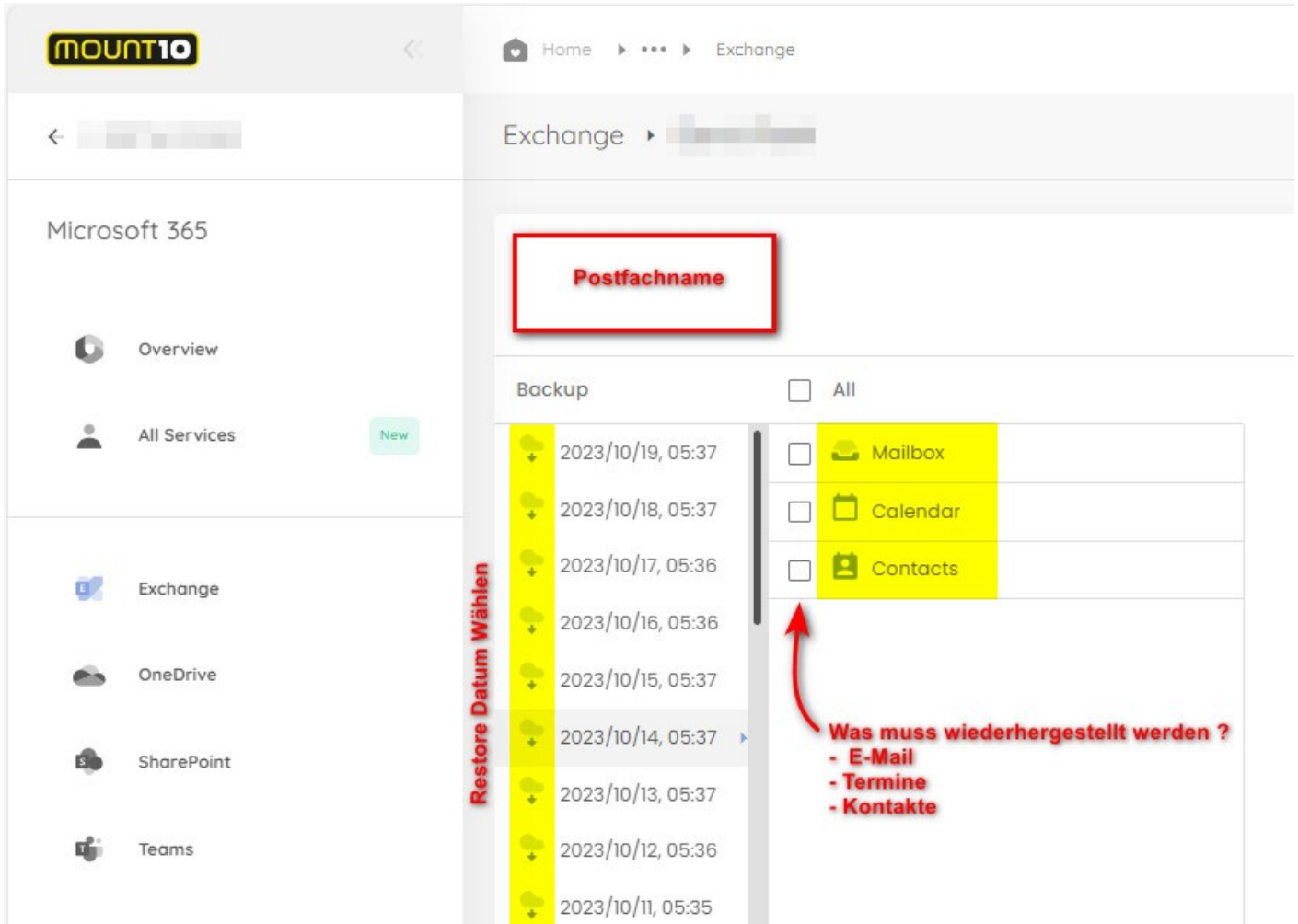


## Exchange anwählen



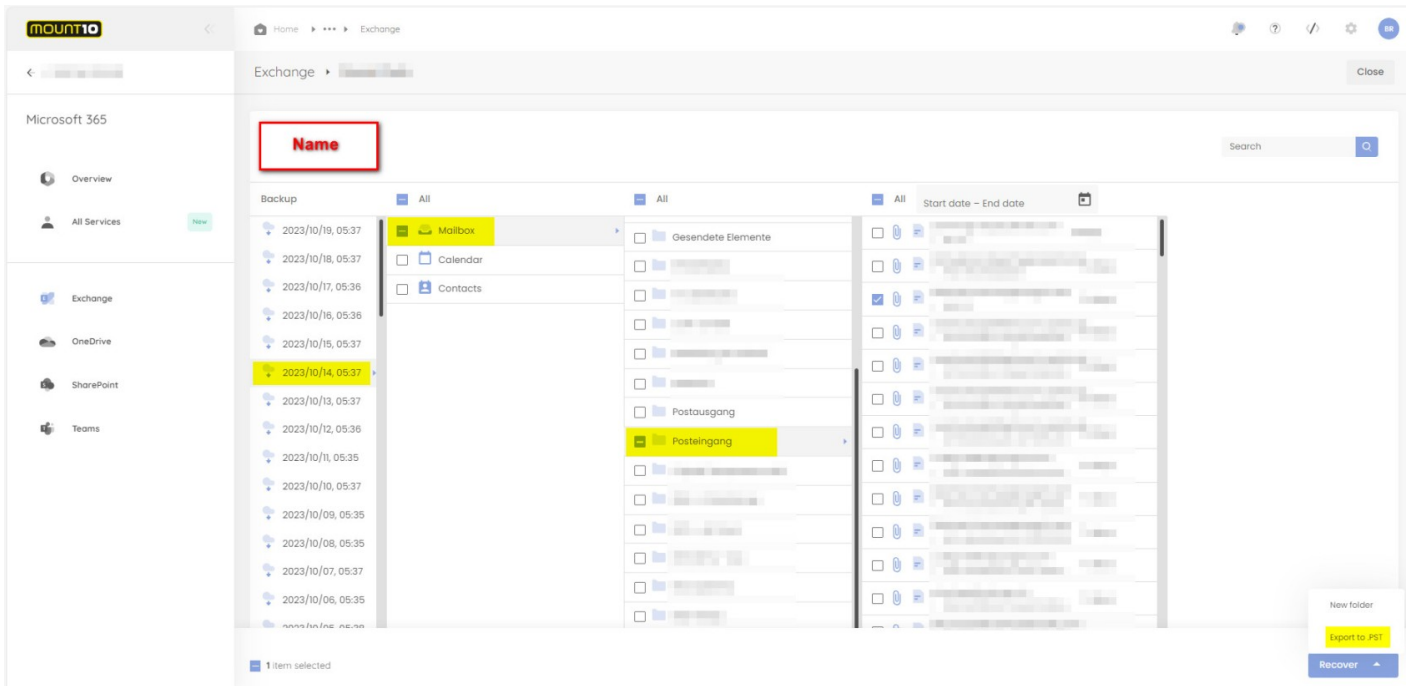
Dort kann der Mitarbeiters ausgewählt werden, bei dem wir Daten wiederherstellen möchten.

- Nach dem die Auswahl angewählt wurde
- Sind die Backup dieses Postfachs ersichtlich, wo wir ein Backup anwählen, bei dem die Daten die wieder wir wieder benötigen noch vorhanden waren.
- Nach Auswahl des Backups müssen wir noch E-Mail Kalender, oder Kontakte anwählen



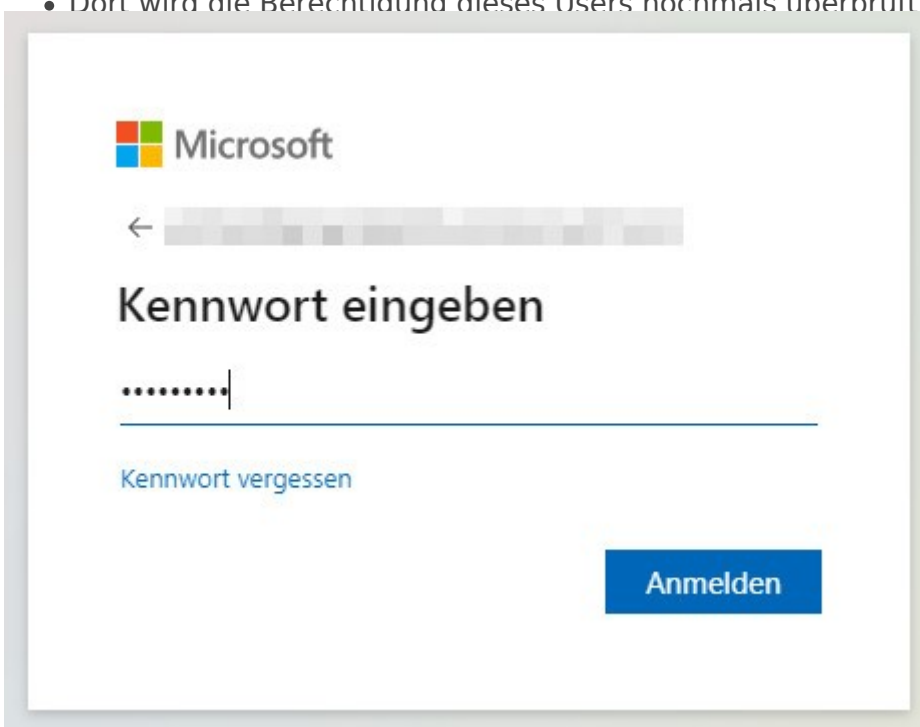
## Bei der Auswahl E-Mail

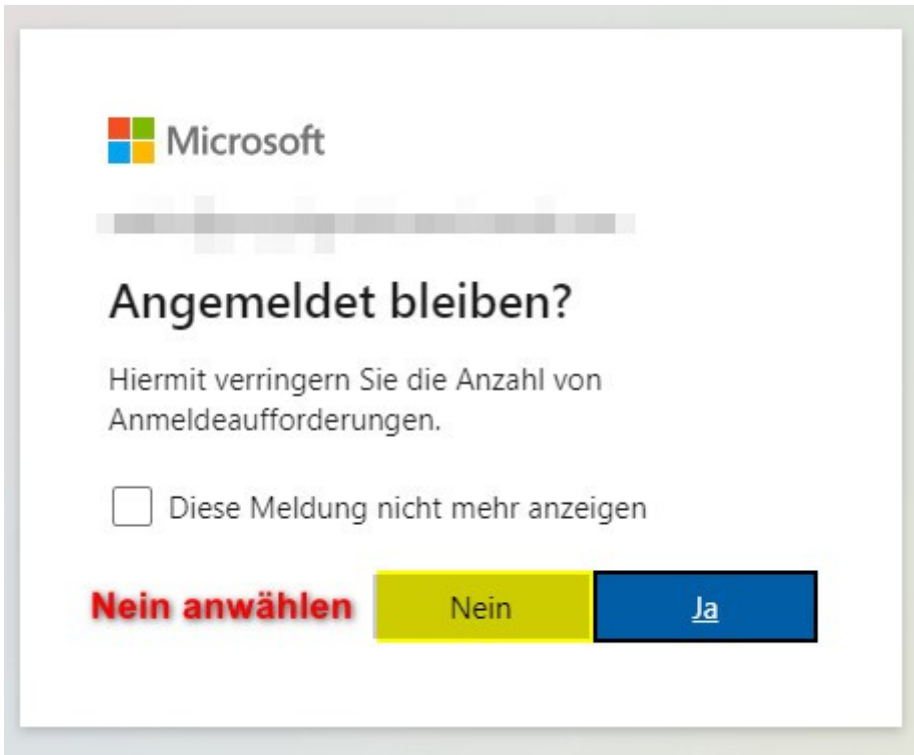
- Können E-Mail-Ordner oder einzelne E-Mail-Markieren, die wieder benötigt werden.
- Diese können nun Markiert werden
- Anschliessen Recover == > Möglichkeiten öffnen
- Export to .PST anwählen ( Angewählte Objekte werden in einer PST Datei gespeichert )



Der angeforderte Export muss noch mit dem Office 365 Account bestätigt werden.

- Dort wird die Berechtiauna dieses Users nochmals überprüft.



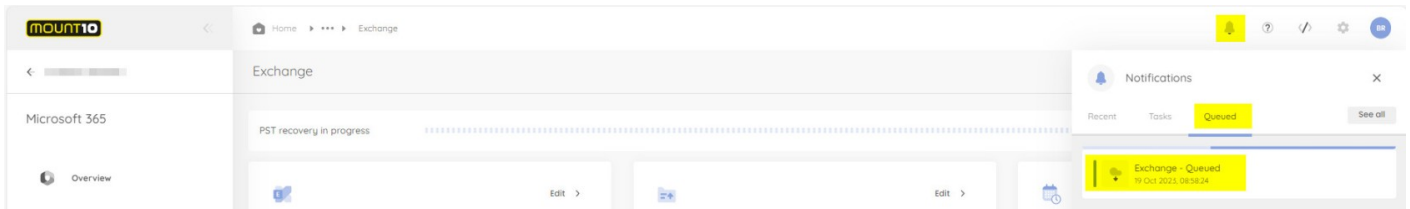


Anschliessend werden die Daten für den Restore vorbereitet.

- Dies wird auf der Übersicht angezeigt
- Je nach Datenmenge kann die Datenaufbereitung etwas Dauern und kann bei Informationen nachgesehen werden



- Falls dies geschlossen wurde, kann bei Benachrichtigungen der aktuelle Staus angeschaut werden.



Sobald diese Daten bereitgestellt sind, wird eine E-Mail mit einem Link zugestellt, wo die Datei / Dateien heruntergeladen werden können.

